

Výroční zpráva 2015



GE Money
Auto

www.gemoneyauto.cz | infolinka: 800 10 30 50

OBSAH

- 1 Úvodní slovo
- 3 Výhled
- 5 Výrok auditora
- 9 Zpráva o vztazích mezi spřízněnými osobami
- 15 Účetní závěrka
- 19 Příloha k účetní závěrce

ÚVODNÍ SLOVO



Společnost GE Money Auto, s.r.o., je součástí skupiny GE Money v České republice. Specialistou na financování nových i ojetých vozů a motocyklů je již více než 19 let. Za tuto dobu si mezi zákazníky vybudovala pozici spolehlivého a tradičního partnera v oblasti financování vozidel.

GE Money Auto poskytuje finanční produkty prostřednictvím vlastní obchodní sítě a také v rámci stabilní partnerské sítě z řad prodejců nových a zánovních vozů. Stěžejním produktem je úvěr AutoCredit, který za 14 let své existence využilo více než 222 000 spokojených zákazníků. Tento úvěr umožňuje financování až 100 % ceny automobilu a lze jej kompletně vyřídit přímo u prodejce automobilů či daného obchodního zástupce. Zákazníkům umožňujeme flexibilně nastavit splátky tak, aby maximálně vyhovovaly jejich potřebám a preferencím. Obdobně funguje produkt motoCREDIT, který je určen k financování nákupu motocyklů.

V rámci posilování dobrých vztahů se zákazníky jsme pro ně připravili věrnostní Program plus, do kterého jsou automaticky zařazeni všichni zákazníci s dobrou platební morálkou. Členové věrnostního programu mohou využít výrazné cenové zvýhodnění při financování dalšího automobilu nebo benefit dle konkrétní aktuální nabídky.

Naší společnosti se úspěšně daří udržovat tržní podíl ve financování nových a ojetých vozů, jsme silnou a stabilní firmou a jsme odhodláni pokračovat v jejím dalším rozvoji.

Vojtěch Neduchal
Manažer
GE Money Auto, s.r.o.

VÝHLED



V roce 2015 jsme zaznamenali nejsilnější ekonomický růst od prvního kola hospodářské krize, která se v České republice naplno projevila v roce 2009. Nastalo tedy období ekonomického rozkvětu naší země, které s největší pravděpodobností bude pokračovat i v roce letošním. To s sebou přináší pokles nezaměstnanosti, růst investiční aktivity a růst podnikání, což jde ruku v ruce se spoustou příležitostí jak pro naše zákazníky, tak i pro naši společnost. Věříme, že díky finanční síle skupiny, jíž jsme součástí, která je vyjádřená obezřetnou kapitálovou i likviditní pozicí, se staneme jedním z kamenů, na kterých se bude stavět ekonomický úspěch naší země. Stále zůstáváme připraveni pomáhat našim klientům v plnění jejich snů prostřednictvím našich produktů zaměřených na financování automobilů.

Zůstáváme věrni našemu poslání nabízet jednoduché a dostupné produkty a podporovat financováním jak firmy, tak i spotřebitele. Díky naší stabilitě věříme, že jsme tím správným partnerem pro navázání oboustranně prospěšné spolupráce a že díky naším inovacím dokážeme pružně reagovat na stále se měnící požadavky trhu. Těšíme se, že i v roce 2016 budeme firmou vaší volby.

ZPRÁVA NEZÁVISLÉHO AUDITORA



Zpráva nezávislého auditora pro společníka společnosti GE Money Auto, s.r.o.

Provedli jsme audit přiložené účetní závěrky společnosti GE Money Auto, s.r.o. sestavené na základě českých účetních předpisů, tj. rozvahy k 31. prosinci 2015, výkazu zisku a ztráty za rok 2015 a přílohy této účetní závěrky, včetně popisu použitých významných účetních metod a dalších vysvětlujících informací. Údaje o společnosti GE Money Auto, s.r.o. jsou uvedeny v bodě 1 přílohy této účetní závěrky.

Odpovědnost statutárního orgánu účetní jednotky za účetní závěrku

Statutární orgán společnosti GE Money Auto, s.r.o. je odpovědný za sestavení účetní závěrky, která podává věrný a poctivý obraz v souladu s českými účetními předpisy, a za takový vnitřní kontrolní systém, který považuje za nezbytný pro sestavení účetní závěrky tak, aby neobsahovala významné nesprávnosti způsobené podvodem nebo chybou.

Odpovědnost auditora

Naší odpovědností je vyjádřit na základě provedeného auditu výrok k této účetní závěrce. Audit jsme provedli v souladu se zákonem o auditorech, mezinárodními auditorskými standardy a souvisejícími aplikačními doložkami Komory auditorů České republiky. V souladu s těmito předpisy jsme povinni dodržovat etické požadavky a naplánovat a provést audit tak, abychom získali přiměřenou jistotu, že účetní závěrka neobsahuje významné nesprávnosti.

Audit zahrnuje provedení auditorských postupů, jejichž cílem je získat důkazní informace o částkách a skutečnostech uvedených v účetní závěrce. Výběr auditorských postupů závisí na úsudku auditora, včetně vyhodnocení rizik, že účetní závěrka obsahuje významné nesprávnosti způsobené podvodem nebo chybou. Při vyhodnocování těchto rizik auditor posoudí vnitřní kontrolní systém, který je relevantní pro sestavení účetní závěrky podávající věrný a poctivý obraz. Cílem tohoto posouzení je navrhnout vhodné auditorské postupy, nikoli vyjádřit se k účinnosti vnitřního kontrolního systému účetní jednotky. Audit též zahrnuje posouzení vhodnosti použitých účetních metod, přiměřenosti účetních odhadů provedených vedením i posouzení celkové prezentace účetní závěrky.

Jsme přesvědčeni, že získané důkazní informace poskytují dostatečný a vhodný základ pro vyjádření našeho výroku.

Výrok auditora

Podle našeho názoru účetní závěrka podává věrný a poctivý obraz aktiv a pasiv společnosti GE Money Auto, s.r.o. k 31. prosinci 2015 a nákladů, výnosů a výsledku jejího hospodaření za rok 2015 v souladu s českými účetními předpisy.

Ostatní informace

Za ostatní informace se považují informace uvedené ve výroční zprávě mimo účetní závěrku a naši zprávu auditora. Za ostatní informace odpovídá statutární orgán společnosti.

Náš výrok k účetní závěrce společnosti GE Money Auto, s.r.o. k 31. prosinci 2015 se k ostatním informacím nevztahuje, ani k nim nevydáváme žádný zvláštní výrok. Přesto je však součástí našich povinností souvisejících s ověřením účetní závěrky seznámení se s ostatními informacemi a zvážení, zda ostatní informace uvedené ve výroční zprávě nejsou ve významném nesouladu s účetní závěrkou či našimi znalostmi o účetní jednotce získanými během ověřování účetní závěrky, zda je výroční zpráva sestavena v souladu s právními předpisy nebo zda se jinak tyto informace nejeví jako významně nesprávné. Pokud na základě provedených prací zjistíme, že tomu tak není, jsme povinni zjištěné skutečnosti uvést v naší zprávě.

V rámci uvedených postupů jsme v obdržovaných ostatních informacích nic takového nezjistili.

V Praze, dne 31. března 2016



KPMG Česká republika Audit, s.r.o.
Evidenční číslo 71



Ing. Vladimír Dvořáček
Partner
Evidenční číslo 2332

ZPRÁVA O VZTAZÍCH MEZI SPŘÍZNĚNÝMI OSOBAMI

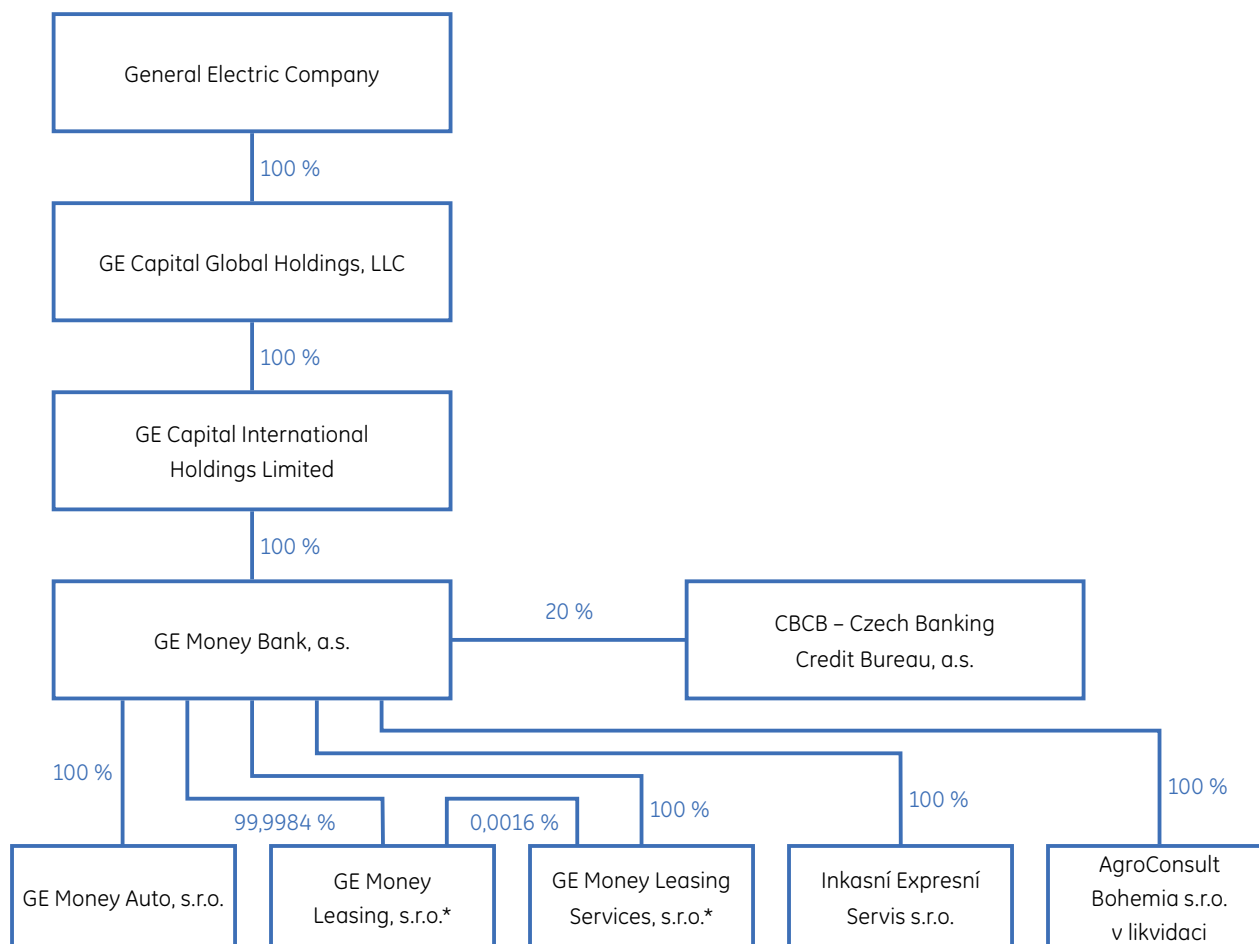


GE Money Auto, s.r.o.

V souladu s ustanovením § 82 zákona č. 90/2012 Sb., zákona o obchodních korporacích, v platném znění byla zpracována zpráva o vztazích mezi společnostmi GE Money Bank, a.s., se sídlem Vyskočilova 1422/1a, 140 28 Praha 4 – Michle, ČR, (dále jen „osoba ovládající“) jako osobou ovládající a společností GE Money Auto, s.r.o., se sídlem Vyskočilova 1422/1a, 140 00 Praha 4, (dále jen „osoba ovládaná“ nebo „Auto“) jako osobou ovládanou a mezi osobou ovládanou a ostatními osobami ovládanými osobou ovládající za účetní období 1. 1. 2015 – 31. 12. 2015.

Tato zpráva byla zpracována za účelem splnění informační povinnosti dle ustanovení § 82 zákona č. 90/2012 Sb., zákona o obchodních korporacích, v platném znění.

1. PROPOJENÍ OSOB



* S účinností ke dni 31. 10. 2014 došlo na základě smlouvy o převodu podílu ke změně společníka společností VB Leasing CZ, spol s r.o., a VB Leasing Services, spol. s r.o., na GE Money Bank, a.s. Výše uvedené společnosti byly v lednu 2015 přejmenovány na GE Money Leasing, s.r.o., a GE Money Leasing Services, s.r.o.

GE Money Bank, a.s., vlastní 100% podíl na hlasovacích právech ovládané osoby.

Auto patří do skupiny GE Capital, nadnárodní korporace General Electric, která se soustřeďuje na poskytování

finančních služeb, a to především drobným a středním klientům. Auto nejvíce spolupracuje s dalšími společnostmi v rámci skupiny GE, které vzájemně využívají své distribuční sítě pro poskytování svých produktů, a to za obvyklých obchodních podmínek.

2. VÝČET SMLUV A PRÁVNÍCH ÚKONŮ

(a) Výčet smluv

Závazky ze smluv

Auto uzavřelo níže uvedené smlouvy se společností skupiny GE, z nichž mu vyplývají závazky. Jedná se o mandátní smlouvu a smlouvu o poskytování informačních technologií s GE Money Bank, a.s., na jejichž základě banka přefakturovává poměrnou část nákladů. Dále se jedná o závazky z podnájemních smluv na obchodních místech GE Money Bank, a.s., a smlouvu o využívání aplikace GE Money E-servicing s GE Money Bank, a.s. Dále GE Money Bank, a.s., vede několik platebních účtů GE Money Auto, s.r.o.

Dalším typem smlouvy, ze které plynou závazky, je smlouva o používání loga a ochranné známky GE. Dále má Auto uzavřeny smlouvy o využívání podpory společností GE v Dublinu, Paříži a Stamfordu, kterou poskytují oddělením na centrále a managementu Auta.

Smlouvy s mateřskou společností – závazky

GE Money Auto, s.r.o. Vyskočilova 1422/1a, 140 28 Praha 4	GE Money Bank, a.s. Vyskočilova 1422/1a, 140 28 Praha 4	Smlouva o poskytování služeb ze dne 30. 6. 2009 – využívání aplikace GE Money E-servicing (UFO – univerzální frontend) SA0000292
GE Money Auto, s.r.o. Vyskočilova 1422/1a, 140 28 Praha 4	GE Money Bank, a.s. Vyskočilova 1422/1a, 140 28 Praha 4	Smlouva o poskytování služeb informačních technologií SM0000288
GE Money Auto, s.r.o. Vyskočilova 1422/1a, 140 28 Praha 4	GE Money Bank, a.s. Vyskočilova 1422/1a, 140 28 Praha 4	Smlouva o poskytování služeb ze dne 22. 6. 2012 SB0005179
GE Money Auto, s.r.o. Vyskočilova 1422/1a, 140 28 Praha 4	GE Money Bank, a.s. Vyskočilova 1422/1a, 140 28 Praha 4	Mandatní smlouva SA00000018
GE Money Auto, s.r.o. Vyskočilova 1422/1a, 140 28 Praha 4	GE Money Bank, a.s. Vyskočilova 1422/1a, 140 28 Praha 4	Smlouva o spolupráci v rámci skupinové registrace k DPH

Smlouvy s ostatními společnostmi GE – závazky

GE Money Auto, s.r.o. Vyskočilova 1422/1a, 140 28 Praha 4	GE Money, a.s. Bottova 7, 811 09 Bratislava, Slovenská republika	Smlouva o poskytování služeb informačních technologií SB0002375
GE Money Auto, s.r.o. Vyskočilova 1422/1a, 140 28 Praha 4	GE Capital Corporation, GE Consumer Finance Summer Street 1600, Stamford, USA	Smlouva o poskytování služeb (MSA) poradenské služby SA0000210
GE Money Auto, s.r.o. Vyskočilova 1422/1a, 140 28 Praha 4	GE Capital Corporation, GE Consumer Finance Summer Street 1600, Stamford, USA	Smlouva o poskytování služeb (MSA) IT služby SA0000226
GE Money Auto, s.r.o. Vyskočilova 1422/1a, 140 28 Praha 4	GE Capital Registry, Inc. 260 Long Ridge Road, Stamford, USA	Používání ochranné známky SB0002523
GE Money Auto, s.r.o. Vyskočilova 1422/1a, 140 28 Praha 4	General Electric Company 3135 Easton Turnpike, Fairfield Connecticut 06431, USA	E-mailové služby SB0002514
GE Money Auto, s.r.o. Vyskočilova 1422/1a, 140 28 Praha 4	General Electric Company 3135 Easton Turnpike, Fairfield Connecticut 06431, USA	Smlouva o ochraně osobních údajů zasílaných mimo Evropskou unii SB0005112
GE Money Auto, s.r.o. Vyskočilova 1422/1a, 140 28 Praha 4	General Electric Company, Fairfield, USA a Chub Insurance Company of Europe S.A.	Globální smlouva mezi GE a Chub Insurance Company pojištění osob při zahraničních cestách , SA0000224
GE Money Auto, s.r.o. Vyskočilova 1422/1a, 140 28 Praha 4	GE Capital Corporation a GENPACT INTERNATIONAL Swiss Branch Zug, Luxembourg	Globální smlouva mezi GE a GENPACT Služby MSA – poskytování systému Global AD, SA0000211
GE Money Auto, s.r.o. Vyskočilova 1422/1a, 140 28 Praha 4	Inkasní Expresní Servis s.r.o. Vyskočilova 1422/1a, 140 28 Praha 4	Mandátní smlouva SA0000034
GE Money Auto, s.r.o. Vyskočilova 1422/1a, 140 28 Praha 4	GE Capital Europe Limited Tempus House, 2200 Century House, Thorpe Park, Leeds LS15 8ZB, UK	Poskytování finančních a servisních služeb k zastřešení Oracle SB0003489
GE Money Auto, s.r.o. Vyskočilova 1422/1a, 140 28 Praha 4	Inkasní Expresní Servis s.r.o. Vyskočilova 1422/1a, 140 28 Praha 4	Smlouva o spolupráci v rámci skupinové registrace k DPH
GE Money Auto, s.r.o. Vyskočilova 1422/1a, 140 28 Praha 4	GE Money Leasing, s.r.o. Holandská 1006/10, 639 00 Brno	Smlouva o spolupráci v rámci skupinové registrace k DPH
GE Money Auto, s.r.o. Vyskočilova 1422/1a, 140 28 Praha 4	GE CAPITAL SHARED SERVICES EUROPE LIMITED, org. složka, 201 Talgarth Road, London W6 8 BJ - The Ark	Smlouva o spolupráci v rámci skupinové registrace k DPH

Auto uzavřelo podnájemní smlouvy se společností GE Money Bank, a.s., na základě kterých využívá část prostor obchodních míst banky pro prodej svých produktů. Za to platí bance obvyklé nájemné včetně poměrných souvisejících

nákladů na provoz obchodního místa. Dále Auto uzavřelo podnájemní smlouvu na podnájem kancelářských prostor v budově BB Centra v Praze, Vyskočilova 1422/1a, které využívá jako své sídlo.

Podnájemní smlouvy – závazky

GE Money Auto, s.r.o. Vyskočilova 1422/1a, 140 28 Praha 4	GE Money Bank, a.s. Vyskočilova 1422/1a, 140 28 Praha 4	Podnájemní smlouva – Jaroměř, Ve Sladovnách 37. SA0000229
--	--	--

Pohledávky ze smluv

Auto uzavřelo níže uvedené smlouvy se společností skupiny GE, z níž mu vyplývají pohledávky. Jedná se o smlouvy o poskytování IT služeb v souvislosti s pronájmem serveru AS 400 a smlouvy o poskytování služeb informačních technologií.

Smlouvy s mateřskou společností – pohledávky

GE Money Auto, s.r.o. Vyskočilova 1422/1a, 140 28 Praha 4	GE Money Bank, a.s. Vyskočilova 1422/1a, 140 28 Praha 4	Smlouva o poskytování služeb – operování a dohled nad IBS90 a SWIFT, SB0003693
GE Money Auto, s.r.o. Vyskočilova 1422/1a, 140 28 Praha 4	GE Money Bank, a.s. Vyskočilova 1422/1a, 140 28 Praha 4	Smlouva o poskytování IT služeb – v souvislosti s AS 400, SB0000484
GE Money Auto, s.r.o. Vyskočilova 1422/1a, 140 28 Praha 4	GE Money Bank, a.s. Vyskočilova 1422/1a, 140 28 Praha 4	Smlouva o poskytování služeb informačních technologií, SB0002374

Smlouvy s ostatními společnostmi GE skupiny – pohledávky

GE Money Auto, s.r.o. Vyskočilova 1422/1a, 140 28 Praha 4	GE Money Brokers, a.s. Bottova 7, 811 09 Bratislava Slovenská republika	Smlouva o poskytování služeb informačních technologií, SB0002374
GE Money Auto, s.r.o. Vyskočilova 1422/1a, 140 28 Praha 4	Inkasní Expresní Servis s.r.o. Vyskočilova 1422/1a, 140 28 Praha 4	Smlouva o poskytování služeb informačních technologií, SB0002374
GE Money Auto, s.r.o. Vyskočilova 1422/1a, 140 28 Praha 4	GE Money, a.s. Bottova 7, 811 09 Bratislava Slovenská republika	Smlouva o poskytování služeb informačních technologií, SB0002374
GE Money Auto, s.r.o. Vyskočilova 1422/1a, 140 28 Praha 4	GE Money EMEA 3rd Floor Le Pole House Great Ship Street, Dublin 8, Ireland	Service Agreement – služby CEE
GE Money Auto, s.r.o. Vyskočilova 1422/1a, 140 28 Praha 4	GE Medical Systems Česká republika s.r.o., Vyskočilova 1422/1a, 140 28 Praha 4	Smlouvy o finančním leasingu vozidel (celkem 23 smluv)

(b) Výčet jiných právních úkonů

V průběhu účetního období nebyly ve prospěch osoby ovládající a osob ovládaných osobou ovládající učiněny žádné právní úkony mimo rámec běžných právních úkonů uskutečňovaných ovládající osobou v rámci výkonu jejich práv jako akcionáře ovládané osoby, než je uvedeno výše.

3. JINÁ OPATŘENÍ, POSKYTNUTÁ PLNĚNÍ A PROTIPLNĚNÍ

V průběhu účetního období nebyla v zájmu či na popud osoby ovládající a osob ovládaných osobou ovládající ze strany ovládané osoby přijata či uskutečněna žádná jiná opatření, plnění a protiplnění mimo rámec běžných opatření, plnění a protiplnění uskutečňovaných ovládanou osobou ve vztahu k osobě ovládající jako společníku ovládané osoby.

4. ZHODNOCENÍ

Společnost prohlašuje, že jí nevznikla z titulu uzavření výše uvedených smluv, výše uvedených jiných právních úkonů, ostatních opatření a poskytnutých plnění či přijatých protiplnění žádná újma.

V Praze 31. března 2016

ÚČETNÍ ZÁVĚRKA

Obchodní firma: GE Money Auto, s.r.o.
Sídlo: Vyskočilova 1422/1a, 140 00 Praha 4
Identifikační číslo: 60112743
Okamžik sestavení účetní závěrky: 31. března 2016



ROZVAHA – AKTIVA

k 31. prosinci 2015

tis. Kč

Označ. A K T I V A		řád.	Běžné účetní období			Minulé účetní období
a	b	c	Brutto	Korekce	Netto	Netto
			1	2	3	4
AKTIVA CELKEM (ř. 02 + 03 + 31 + 63)		001	10 776 425	-2 389 961	8 386 464	8 190 684
B.	Dlouhodobý majetek (ř. 04 + 13 + 23)	003	632 741	- 564 688	68 053	79 116
B.I.	Dlouhodobý nehmotný majetek (ř. 05 až 12)	004	70 648	- 69 781	867	1 457
B.I.1.	Zřizovací výdaje	005	47	- 47		
3.	Software	007	65 578	- 64 850	728	1 348
6.	Jiný dlouhodobý nehmotný majetek	010	4 884	- 4 884		
7.	Nedokončený dlouhodobý nehmotný majetek	011	139		139	109
B.II.	Dlouhodobý hmotný majetek (ř. 14 až 22)	013	562 093	- 494 907	67 186	77 659
2.	Stavby	015	81	- 81		
3.	Samostatné hmotné movité věci a soubory hmotných movitých věcí	016	430 246	- 363 060	67 186	77 659
9.	Oceňovací rozdíl k nabytému majetku	022	131 766	- 131 766		
C.	Oběžná aktiva (ř. 32 + 39 + 48 + 58)	031	10 135 092	-1 825 273	8 309 819	8 096 849
C.I.	Zásoby (ř. 33 až 38)	032	875		875	1 101
C.I.1.	Materiál	033				37
5.	Zboží	037	875		875	1 064
C.II.	Dlouhodobé pohledávky (ř. 40 až 47)	039	3 177 203	- 114 537	3 062 666	2 886 268
C.II.1.	Pohledávky z obchodních vztahů	040	3 125 662	- 114 537	3 011 125	2 832 406
8.	Odložená daňová pohledávka	047	51 541		51 541	53 862
C.III.	Krátkodobé pohledávky (ř. 49 až 57)	048	4 221 093	-1 710 736	2 510 357	2 570 354
C.III.1.	Pohledávky z obchodních vztahů	049	4 150 828	-1 710 736	2 440 092	2 396 040
2.	Pohledávky – ovládaná nebo ovládající osoba	050				17 858
6.	Stát – daňové pohledávky	054	8 656		8 656	101 412
7.	Krátkodobé poskytnuté zálohy	055	4 414		4 414	2 685
8.	Dohadné účty aktivní	056	57 137		57 137	52 348
9.	Jiné pohledávky	057	58		58	11
C.IV.	Krátkodobý finanční majetek (ř. 59 až 62)	058	2 735 921		2 735 921	2 639 126
C.IV.1.	Peníze	059	5 467		5 467	3 277
2.	Účty v bankách	060	2 730 454		2 730 454	2 635 849
D.I.	Časové rozlišení (ř. 64 + 65 + 66)	063	8 592		8 592	14 719
D.I.1.	Náklady příštích období	064	1 075		1 075	3 298
3.	Příjmy příštích období	066	7 517		7 517	11 421

ROZVAHA – PASIVA

k 31. prosinci 2015

tis. Kč

Označ. P A S I V A		řád.	Běžné účetní období	Minulé účetní období
a	b	c	5	6
	PASIVA CELKEM (ř. 68 + 89 + 122)	067	8 386 464	8 190 684
A.	Vlastní kapitál (ř. 69 + 73 + 80 + 83 + 87 + 88)	068	8 091 751	7 874 145
A.I.	Základní kapitál (ř. 70 + 71 + 72)	069	4 427 829	4 427 829
A.I.1.	Základní kapitál	070	4 427 829	4 427 829
A.II.	Kapitálové fondy (ř. 74 až 79)	073	700 000	700 000
2.	Ostatní kapitálové fondy	075	700 000	700 000
A.III.	Fondy ze zisku (ř. 81 + 82)	080	75 968	66 895
A.III.1.	Rezervní fond	081	75 968	66 895
A.IV.	Výsledek hospodaření minulých let (ř. 84 + 85 + 86)	083	2 670 348	2 497 953
A.IV.1.	Nerozdělený zisk minulých let	084	2 670 348	2 497 953
A.V.1.	Výsledek hospodaření běžného účetního období (+ / -)	087	217 606	181 468
B.	Cizí zdroje (ř. 90 + 95 + 106 + 118)	089	294 567	316 492
B.I.	Rezervy (ř. 91 až 94)	090	11 390	289
4.	Ostatní rezervy	094	11 390	289
B.II.	Dlouhodobé závazky (ř. 96 až 105)	095	24 440	33 308
5.	Dlouhodobé přijaté zálohy	100	24 440	33 308
B.III.	Krátkodobé závazky (ř. 107 až 117)	106	258 737	282 895
B.III.1.	Závazky z obchodních vztahů	107	87 712	161 779
2.	Závazky – ovládaná nebo ovládající osoba	108	89	4
5.	Závazky k zaměstnancům	111	3 591	3 923
6.	Závazky ze sociálního zabezpečení a zdravotního pojištění	112	2 214	2 294
7.	Stát – daňové závazky a dotace	113	1 854	1 772
8.	Krátkodobé přijaté zálohy	114	1 874	1 708
10.	Dohadné účty pasivní	116	160 517	110 336
11.	Jiné závazky	117	886	1 079
C.I.	Časové rozlišení (ř. 123 + 124)	122	146	47
2.	Výnosy příštích období	124	146	47

VÝKAZ ZISKU A ZTRÁTY – DRUHOVÉ ČLENĚNÍ

za rok končící 31. prosincem 2015

tis. Kč

Označ. TEXT		řád.	Běžné účetní období	Minulé účetní období
a	b	c	1	2
I.	Tržby za prodej zboží	01	6 773	43 005
A.	Náklady vynaložené na prodané zboží	02	8 165	48 137
+	Obchodní marže (ř. 01 - 02)	03	- 1 392	- 5 132
II.	Výkony (ř. 05 + 06 + 07)	04	760 868	898 275
II.1.	Tržby za prodej vlastních výrobků a služeb	05	760 868	898 275
B.	Výkonová spotřeba (ř. 09 + 10)	08	450 977	423 555
B.1.	Spotřeba materiálu a energie	09	7 691	9 678
B.2.	Služby	10	443 286	413 877
+	Přidaná hodnota (ř. 03 + 04 - 08)	11	308 499	469 588
C.	Osobní náklady (ř. 13 až 16)	12	86 447	92 532
C.1.	Mzdové náklady	13	62 650	67 133
C.3.	Náklady na sociální zabezpečení a zdravotní pojištění	15	21 187	22 852
C.4.	Sociální náklady	16	2 610	2 547
D.	Daně a poplatky	17	4 585	1 924
E.	Odpisy dlouhodobého nehmotného a hmotného majetku	18	31 986	68 016
III.	Tržby z prodeje dlouhodobého majetku a materiálu (ř. 20 + 21)	19	59 836	12 893
III.1.	Tržby z prodeje dlouhodobého majetku	20	59 836	12 893
F.	Zůstatková cena prodaného dlouhodobého majetku a materiálu (ř. 23 + 24)	22	19 027	8 984
F.1.	Zůstatková cena prodaného dlouhodobého majetku	23	19 027	8 984
G.	Změna stavu rezerv a opravných položek v provozní oblasti a komplexních nákladů příštích období	25	- 217 727	- 108 013
IV.	Ostatní provozní výnosy	26	166 919	109 201
H.	Ostatní provozní náklady	27	329 365	141 989
*	Provozní výsledek hospodaření (ř. 11 - 12 - 17 - 18 + 19 - 22 - 25 + 26 - 27 + 28 - 29)	30	281 571	386 250
X.	Výnosové úroky	42	2 763	2 578
XI.	Ostatní finanční výnosy	44	692	575
O.	Ostatní finanční náklady	45	873	721
*	Finanční výsledek hospodaření (ř. 31 - 32 + 33 + 37 - 38 + 39 - 40 - 41 + 42 - 43 + 44 - 45 + 46 - 47)	48	2 582	2 432
Q.	Daň z příjmů za běžnou činnost (ř. 50 + 51)	49	66 547	207 214
Q.1.	- splatná	50	64 226	21 904
Q.2.	- odložená	51	2 321	185 310
**	Výsledek hospodaření za běžnou činnost (ř. 30 + 48 - 49)	52	217 606	181 468
***	Výsledek hospodaření za účetní období (+ / -) (ř. 52 + 58 - 59)	60	217 606	181 468
****	Výsledek hospodaření před zdaněním (ř. 30 + 48 + 53 - 54)	61	284 153	388 682

PŘÍLOHA K ÚČETNÍ ZÁVĚRCE

Rok končící 31. prosince 2015
(v tisících Kč)



1. CHARAKTERISTIKA A HLAVNÍ AKTIVITY

Založení a charakteristika společnosti

Společnost byla založena 1. dubna 1994 jako IMP Leas, a.s. Dne 1. října 1999 byla společnost přejmenována na GE Capital Leasing, a.s. Dne 17. ledna 2005 byla společnost přejmenována na GE Money Auto a.s. a dne 8. března 2006 byl název společnosti upraven na GE Money Auto, a.s. Dne 28. července 2010 společnost změnila právní formu na společnost s ručením omezeným. Tato změna proběhla na základě Projektu změny právní formy společnosti ze dne 21. června 2010. Tento projekt je součástí notářského zápisu NZ 439/2010 ze dne 26. července 2010. Název společnosti od 28. července 2010 je GE Money Auto, s.r.o. (dále „společnost“).

Hlavním předmětem činnosti je poskytování úvěrů na pořízení automobilů a finanční leasing automobilů.

Vlastníci společnosti

Dne 15. prosince 2004 byla veškerá akcionářská práva společnosti odkoupena společností GE Money Multiservis, a.s. od společnosti GE Capital International Holdings Corporation (dále GECIHC), která akcie odkoupila dne 1. června 1997 od společnosti IMP Leas, a.s. Před odkoupením akcií společností GECIHC byla společnost vlastněna třemi osobami. Původními majiteli společnosti byli Ing. Vít Volhejn (48,5 %), Ing. Aleš Vrátný (34,7 %) a Luboš Berkovec (16,8 %).

V roce 2010 došlo ke změně vlastníka společnosti, kdy společnost GE Money Multiservis, a.s. převedla celý svůj obchodní podíl na společnost GE Money Bank, a.s.

Subjekty GE Money v České republice prošly v roce 2010 níže uvedenou právní restrukturalizací:

- společnost GE Money Auto, a.s. (GEMA) změnila právní formu z akciové společnosti na společnost s ručením omezeným,
- společnost GE Money Multiservis, a.s. (GEMM) byla rozdělena na tři části,
- první část, která představovala podnikání v oblasti financování nákupu automobilů (portfolio půjček v zůstatkové hodnotě 4,3 miliardy Kč), byla vložena do společnosti GEMA a GE Money Multiservis, a.s. jako jediný vlastník následně převedl svůj majetkový podíl ve společnosti GEMA na GE Money Bank, a.s. (GEMB),
- druhá část, která představovala podnikání v oblasti kreditních karet a spotřebitelských úvěrů (pohledávky za klienty v zůstatkové hodnotě 5,9 miliardy Kč), byla vložena do společnosti GE Money, s.r.o., nově pořízené dceřiné společnosti GEMB,

- majetkové podíly ve společnostech Inkasní a exekuční servis s.r.o. a AgroConsult Bohemia s.r.o. byly převedeny na GEMB,
- poté se společnost GE Money, s.r.o. sloučila 30. září 2010 s GEMB (rozhodné datum fúze bylo 1. ledna 2010) a přestala existovat,
- zbývající část GEMM, která zahrnovala peněžní prostředky a vlastní kapitál, je od 31. 12. 2010 mimo skupinu GE Money Česká republika.

Sídlo společnosti

Obchodní firma a sídlo	Identifikační číslo
GE Money Auto, s.r.o. Vyskočilova 1422/1a, Praha 4 Česká republika	60112743

Jednatelé společnosti k 31. 12. 2015

Carl Normann Vökt	od 3. prosince 2013 (zapsáno 17. prosince 2013)
Ladislav Jagoš	od 28. ledna 2015 (zapsáno 1. dubna 2015)
Tomáš Spurný	od 23. listopadu 2015 (zapsáno 7. ledna 2016)
Tomáš Chrust	od 23. listopadu 2015 (zapsáno 7. ledna 2016)

Způsob jednání za společnost: Jménem společnosti jednají vždy alespoň dva jednatelé společně.

Organizační struktura

Společnost je rozdělena do úseků obchodu a marketingu, provozního, úseku informačních systémů, personálního a ekonomického.

2. ZÁSADNÍ ÚČETNÍ POSTUPY POUŽÍVANÉ SPOLEČNOSTÍ

a) Dlouhodobý hmotný a nehmotný majetek

Hmotný a nehmotný dlouhodobý majetek je evidován v pořizovací ceně. Dlouhodobý hmotný majetek v pořizovací ceně do 40 tis. Kč a dlouhodobý nehmotný majetek v pořizovací ceně do 60 tis. Kč je účtován do nákladů v účetním období, ve kterém byl zařazen do používání a dále evidován v operativní evidenci. Počítače jsou považovány dle interní směrnice za dlouhodobý hmotný majetek bez ohledu na výši pořizovací ceny.

b) Odpisování dlouhodobého majetku

Dlouhodobý hmotný majetek je odpisován na základě ekonomické životnosti.

V následující tabulce jsou uvedeny metody a doby odpisování podle skupin majetku:

Majetek	Metoda	Doba odpisování
Budovy – vlastní	Lineární	40 let
Dlouhodobý hmotný majetek – leasing	Lineární	na základě leasingové smlouvy
Dlouhodobý hmotný majetek – vlastní	Lineární	
- motorová vozidla		4 roky
- PC		3 roky
- tiskárny, kancelářská technika		5 let
Software	Lineární	5 let
Oceňovací rozdíl	Lineární	4 roky

Technická zhodnocení na pronajatém majetku jsou odpisována lineární metodou po dobu trvání nájemní smlouvy, nebo po dobu odhadované životnosti, a to vždy po tu, která je kratší.

c) Zásoby

Nakoupené zásoby jsou účtovány v pořizovací ceně. Pořizovací cena zahrnuje cenu pořízení a vlastní náklady na dopravu. Zásoby jsou oceňovány metodou FIFO.

d) Dlouhodobé závazky

Dlouhodobé závazky jsou tvořeny přijatými zálohami od nájemců vozidel a jsou časově rozlišovány po dobu trvání leasingové smlouvy.

e) Pronajatý majetek

Majetek, který je pronajatý klientům, společnost aktivuje a odpisuje po dobu trvání leasingové smlouvy. Výnosy z leasingu jsou účtovány lineárně po dobu trvání leasingové smlouvy. Zálohy přijaté společností od klientů jsou účtovány na účet dlouhodobých přijatých závazků, popřípadě výnosů příštích období a jsou po dobu trvání leasingové smlouvy účtovány do výnosů.

f) Opravné položky a rezervy

Opravné položky tvoří společnost netto způsobem, tj. do nákladů se vždy účtuje částka ve výši rozdílu stavu opravných položek a rezerv na počátku a konci účetního období.

Rizikový majetek

Společnost vytváří opravné položky k leasingovému rizikovému majetku, u kterého není možnost zajistit jeho okamžité navrácení nebo včasné splacení dlužných pohledávek. Opravná položka k rizikovému majetku je tvořena ve výši 100 % zůstatkové ceny.

Zabavený leasingový majetek

Společnost vytváří opravné položky k zabavenému leasingovému majetku, jejichž výše je odvozována z průměrných ztrát z prodeje zabaveného majetku vykázaných v minulých letech.

Pohledávky

Společnost využívá ke klasifikaci pohledávek členění vycházející z postupů používaných mateřskou společností. Toto členění je následující:

Pohledávky bez selhání dlužníka

Pohledávky bez selhání dlužníka společnost zařazuje do těchto podkategorií:

a) Standardní pohledávky

Standardní pohledávkou se rozumí pohledávka, o jejímž úplném splacení není důvod pochybovat. Společnost do této kategorie zařazuje pohledávky, kde splátky jistiny a příslušenství jsou řádně hrazeny, žádná z nich není po splatnosti déle než 30 dní, žádná z pohledávek za dlužníkem nebyla v posledních dvou letech z důvodu zhoršení jeho finanční situace restrukturalizována a společnost má dostatek informací o finanční situaci dlužníka.

b) Sledované pohledávky

Sledovanou pohledávkou se rozumí pohledávka, jejíž úplné splacení je zejména s ohledem na finanční a ekonomickou situaci dlužníka pravděpodobné. Společnost do této kategorie zařazuje pohledávky, kde splátky jistiny nebo příslušenství jsou hrazeny s dílčími problémy, avšak žádná z nich není po splatnosti déle než 90 dní, žádná z pohledávek za dlužníkem nebyla v posledních šesti měsících z důvodu zhoršení jeho finanční situace restrukturalizována. Dále jsou do této kategorie zařazeny pohledávky splňující následující podmínku:

- dlužníkovi byl proveden odklad splátek spotřebitelského úvěru před více než 12 měsíci a méně než 30 měsíci.

Pohledávky se selháním dlužníka

Pohledávky se selháním dlužníka se považují za ohrožené pohledávky. Společnost je zařazuje do těchto podkategorií:

a) Nestandardní pohledávky

Nestandardní pohledávkou se rozumí pohledávka, jejíž úplné splacení je zejména s ohledem na finanční a ekonomickou situaci dlužníka nejisté, částečné splacení je však vysoce pravděpodobné. Společnost do této kategorie zahrnuje pohledávky, kde splátky jistiny nebo příslušenství jsou hrazeny s problémy, avšak žádná z nich není po splatnosti déle než 180 dní. Za nestandardní se také považuje pohledávka splňující alespoň jedno z následujících kritérií:

- pohledávka za dlužníkem byla v posledních 6 měsících restrukturalizována z důvodu zhoršení finanční situace,
- dlužníkovi byl proveden odklad splátek spotřebitelského úvěru před méně než 12 měsíci.

b) Pochybné pohledávky

Pochybnou pohledávkou se rozumí pohledávka, jejíž úplné splacení je zejména s ohledem na finanční a ekonomickou situaci dlužníka vysoce nepravděpodobné, částečné splacení je možné a pravděpodobné. Společnost do této kategorie zařazuje pohledávky, kde splátky jistiny nebo příslušenství

jsou hrazeny s problémy, avšak žádná z nich není po splatnosti déle než 360 dní. Za pochybnou se také považuje pohledávka za dlužníkem, u něhož došlo k rozhodnutí soudu o řešení úpadku formou oddlužení nebo reorganizace.

c) Ztrátové pohledávky

Ztrátovou pohledávkou se rozumí pohledávka, jejíž úplné splacení je zejména s ohledem na finanční a ekonomickou situaci dlužníka nemožné. Předpokládá se, že tato pohledávka nebude uspokojena nebo bude uspokojena pouze částečně ve velmi malé částce. Společnost do této kategorie zařazuje pohledávky, kde splátky jistiny nebo příslušenství jsou po splatnosti déle než 360 dní. Za ztrátovou se také považuje pohledávka za dlužníkem, který je v konkursním nebo vyrovnacím řízení.

Výpočet opravných položek

Opravné položky jsou vypočítány za použití koeficientů a statistických metod.

Statistické metody jsou používány pro nezajištěné produkty od roku 2010. V minulosti byly pro výpočet opravných položek ke všem produktům používány koeficienty.

Metoda koeficientů:

Je použita k tvorbě opravných položek k pohledávkám vyplývajícím z produktů financování auto dealerů.

Koeficienty jsou uplatněny na hrubou účetní hodnotu individuální pohledávky sníženou o realizovatelnou hodnotu zajištění následovně:

sledované	1 %
nestandardní	20 %
pochybné	50 %
ztrátové	100 %

Statistická metoda:

Je použita k tvorbě opravných položek k pohledávkám z produktů AutoCredit a motoCREDIT (dále jen jako „AutoCredit“) a Leasing. Úroveň krytí (poměr statistického odhadu ztrát vůči celkové hodnotě portfolia) odvozená od modelů pro určitý produkt je aplikována na hrubou účetní hodnotu jednotlivých pohledávek.

Statistické modely pro standardní pohledávky vycházejí z principu vzniklé, ale nevykázané ztráty a používají pravděpodobnost selhání (PD) a diskontované peněžní toky od

okamžiku selhání. Pravděpodobnost selhání je modelována pro šestiměsíční období identifikace ztráty.

Statistické metody pro sledované pohledávky a pohledávky se selháním dlužníka vycházejí z diskontovaných výnosů v průběhu životnosti omezené na 48 měsíců.

Jako diskontní sazba je použita průměrná smluvní úroková míra pro dané portfolio.

Společnost dále vytváří na základě historické analýzy pohledávek všeobecnou rezervu na budoucí nesplacené pohledávky z leasingových splátek. Všeobecná rezerva na budoucí pohledávky z leasingových splátek je na základě nového objemu leasingů pravidelně upravována. Společnost účtuje o rezervách na základě finančního objemu předmětů leasingu.

g) Zabavená vozidla

Společnost od 1. dubna 2015 přistoupila k novému způsobu ukončení smluv u úvěrového produktu AutoCredit.

Financovaný automobil, který je zabavený ve prospěch společnosti, je zařazen do dlouhodobého hmotného majetku společnosti a zároveň je snížena hrubá výše původní pohledávky z příslušného úvěru. Zbýlá část původní pohledávky je odesána v položce „Ostatní provozní náklady“.

Následně je zaúčtována hrubá výše nové pohledávky v původní výši oproti položce „Ostatní provozní výnosy“. V případě následného prodeje zabaveného vozidla jsou nově zaúčtována pohledávka i Ostatní provozní výnosy sníženy o skutečné výnosy z prodeje zabaveného vozidla.

Výnosy z prodeje zabavených vozidel jsou vykázány v položce „Tržby z prodeje dlouhodobého majetku“ a jejich zůstatková cena je vykázána v položce „Zůstatková cena prodaného dlouhodobého majetku“.

Do 1. dubna 2015 společnost vykazovala zabavené vozidlo jako zásoby. Následně případný výnos z jeho prodeje byl vykázán v rámci položky „Tržby za prodej zboží“ a jeho zůstatková hodnota v rámci položky „Náklady vynaložené na prodané zboží“.

h) Účtování nákladů a výnosů

Náklady a výnosy jsou účtovány na bázi časového rozlišení, a to na základě dodání služeb a zboží, bez ohledu na to, kdy jsou uskutečněny platby.

i) Daň z příjmů

Daň z příjmů za dané období se skládá ze splatné daně a odložené daně. Splatná daň zahrnuje daň vypočtenou z daňového základu s použitím daňové sazby platné v běžném roce a veškeré doměrky a vratky za minulá období.

Společnost účtuje o rezervě na splatnou daň. Tuto rezervu vykazuje sníženou o zaplacené zálohy. V případě, že zaplacené zálohy převyšují očekávanou daňovou povinnost, je tato pohledávka vykázána na řádku Stát – daňové pohledávky.

Odložená daň vychází z veškerých dočasných rozdílů mezi účetní a daňovou hodnotou aktiv a pasiv, případně dalších dočasných rozdílů, s použitím očekávané daňové sazby platné pro období, ve kterém budou daňový závazek nebo pohledávka uplatněny.

O odložené daňové pohledávce se účtuje pouze tehdy, je-li pravděpodobné, že bude v následujících účetních obdobích uplatněna.

j) Přepočty cizích měn

Společnost používá pro přepočet cizích měn denní kurz, který se stanovuje na základě denního kurzu ČNB. V průběhu roku se účtuje pouze o realizovaných kurzových ziscích a ztrátách.

Aktiva a pasiva v zahraniční měně jsou k rozvahovému dni přepočítávána podle oficiálního kurzu ČNB. Nerealizované kurzové zisky a ztráty jsou zachyceny ve výkazu zisku a ztráty.

k) Konsolidace

Společnost je k 31. 12. 2015 součástí regulovaného konsolidačního celku GE Money Bank, a.s., se sídlem Vyskočilova 1422/1a, Praha 4.

l) Změny účetních metod

Společnost v roce 2015 nezměnila žádné účetní metody.

3. DLOUHODOBÝ MAJETEK

(a) Dlouhodobý nehmotný majetek

	Software	Zřizovací výdaje	Jiný nehmotný majetek	Pořízení nehmotný majetek	Celkem
Pořizovací cena					
Zůstatek k 1. 1. 2015	68 517	47	5 744	109	74 417
Přírůstky	198	0	0	228	426
Úbytky	-3 137	0	-860	-198	-4 195
Přeúčtování	0	0	0	0	0
Zůstatek k 31. 12. 2015	65 578	47	4 884	139	70 648
Oprávký					
Zůstatek k 1. 1. 2015	67 169	47	5 744	0	72 960
Odpisy	818	0	0	0	818
Úbytky	-3 137	0	-860	0	-3 997
Zůstatek k 31. 12. 2015	64 850	47	4 884	0	69 781
Zůstatková hodnota 1. 1. 2015	1 348	0	0	109	1 457
Zůstatková hodnota 31. 12. 2015	728	0	0	139	867

(b) Dlouhodobý hmotný majetek

	Technické zhodnocení budov	Vlastní stroje, zařízení, zabavený a rizikový majetek	Leasingový majetek	Oceňovací rozdíl	Pořízení hmotného majetku	Celkem
Pořizovací cena						
Zůstatek k 1. 1. 2015	81	385 464	182 623	131 766	0	699 934
Přírůstky	0	79 784	19 410	0	0	99 194
Úbytky	0	-166 017	-71 018	0	0	-237 035
Přeúčtování	0	1 865	-1 865	0	0	0
Zůstatek k 31. 12. 2015	81	301 096	129 150	131 766	0	562 093
Oprávký						
Zůstatek k 1. 1. 2015	81	95 407	105 476	131 766	0	332 730
Odpisy	0	102	31 066	0	0	31 168
Oprávký k úbytkům	0	-85 509	-69 355	0	0	-154 864
Přeúčtování	0	0	0	0	0	0
Zůstatek k 31. 12. 2015	81	10 000	67 187	131 766	0	209 034
Opravná položka						
Opravná položka k 1. 1. 2015	0	289 545	0	0	0	289 545
Změna opravných položek	0	-3 672	0	0	0	-3 672
Opravná položka k 31. 12. 2015	0	285 873	0	0	0	285 873
Zůstatková hodnota 1. 1. 2015	0	512	77 147	0	0	77 659
Zůstatková hodnota 31. 12. 2015	0	5 223	61 963	0	0	67 186

4. ZÁSoby

Zásoby ve výši 875 tis. Kč (2014: 1 101 tis. Kč) představují zejména auta zabavená klientům produktu AutoCredit.

5. POHLEDÁVKY Z OBCHODNÍCH VZTAHŮ

K 31. prosinci 2015 celková hrubá výše pohledávek z obchodních vztahů společnosti (včetně pohledávek vůči mateřské společnosti GE Money Bank, a.s.) činí 7 276 490 tis. Kč (2014: 7 296 735 tis. Kč). Z hodnoty těchto pohledávek je 1 822 864 tis. Kč (2014: 2 034 517 tis. Kč) po splatnosti.

Společnost eviduje pohledávky se splatností delší než 5 let ve výši 104 934 tis Kč (2014: 75 976 tis. Kč). K pohledávkám byla vytvořena opravná položka ve výši 1 825 273 tis. Kč (2014: 2 050 431 tis. Kč). Detaily k pohledávkám z obchodních vztahů jsou uvedeny v následující tabulce:

Pohledávky z obchodních vztahů	2015			2014
	Brutto	Opravná položka	Netto	Netto
Krátkodobé:				
Produkt Leasing	345 210	309 100	36 110	50 618
Produkt AutoCredit	3 032 122	1 353 792	1 678 330	1 701 746
Produkt Inventory Financing	756 451	32 190	724 261	638 212
Ostatní	17 045	15 654	1 391	23 322
Krátkodobé celkem	4 150 828	1 710 736	2 440 092	2 413 898
Dlouhodobé:				
Produkt Leasing	0	0	0	0
Produkt AutoCredit	3 125 662	114 537	3 011 125	2 832 406
Produkt Inventory Financing	0	0	0	0
Ostatní	0	0	0	0
Dlouhodobé celkem	3 125 662	114 537	3 011 125	2 832 406
CELKEM	7 276 490	1 825 273	5 451 217	5 246 304

V rámci položky Ostatní krátkodobé pohledávky je vykázána pohledávka vůči mateřské společnosti GE Money Bank, a.s., ve výši 0 tis. Kč (2014: 17 858 tis. Kč).

6. OPRAVNÉ POLOŽKY

	OP k zabavenému majetku	OP k rizikovému majetku	OP k provozním pohledávkám	OP ke clientským pohledávkám	Celkem
Zůstatek k 1. 1. 2015	183	289 362	2 722	2 047 709	2 339 976
Tvorba	41 009	0	0	0	41 009
Použití	0	-44 681	-136	-225 022	-269 839
Zůstatek k 31.12.2015	41 192	244 681	2 586	1 822 687	2 111 146

7. OSTATNÍ AKTIVA

Krátkodobé poskytnuté zálohy ve výši 4 414 tis. Kč (2014: 2 685 tis. Kč) jsou převážně tvořeny zálohami zaplacenými společností CBCB – Czech Banking Credit Bureau, a.s. za ověřování klientů.

Dohadné účty aktivní ve výši 57 137 tis. Kč (2014: 52 348 tis. Kč) představují především předpokládané pohledávky za pojišťovnami ve výši 26 425 tis. Kč (2014: 30 978 tis. Kč), které představují nevyplacené finančními bonusy a provize za sjednání pojištění.

Příjmy příštích období ve výši 7 517 tis. Kč (2014: 11 421 tis. Kč) reprezentují především budoucí příjem z leasingových smluv se zvýšenou poslední splátkou.

Náklady příštích období ve výši 1 075 tis. Kč (2014: 3 298 tis. Kč) zahrnují zejména náklady na online oceňování vozidel pomocí číselníku IBS.

8. KRÁTKODOBÉ ZÁVAZKY A OSTATNÍ PASIVA

Krátkodobé závazky v celkové výši 258 737 tis. Kč (2014: 282 895 tis. Kč) jsou tvořeny zejména těmito položkami:

Závazky z obchodních vztahů ve výši 87 712 tis. Kč (2014: 161 779 tis. Kč) tvoří závazky z titulu přijatých faktur týkajících se provozu společnosti a z titulu přijatých předplatků od klientů. Z těchto závazků je 7 891 tis. Kč (2014: 16 271 tis. Kč) po době splatnosti.

Mezi krátkodobé závazky náleží také závazky z titulu mezd za prosinec 2015 a požitků zaměstnanců včetně zdravotního a sociálního pojištění ve výši 5 805 tis. Kč (2014: 6 217 tis. Kč). Tyto závazky nejsou po splatnosti.

Společnost eviduje závazek vůči státu ve výši 1 854 tis. Kč (2014: 1 772 Kč) z titulu neuhrazené daně z přidané hodnoty a daně z příjmů ze závislé činnosti.

Krátkodobé přijaté zálohy činí 1 874 tis. Kč (2014: 1 708 tis. Kč) a představují zejména předplatky na leasingových smlouvách.

Dohadné účty pasivní ve výši 160 517 tis. Kč (2014: 110 336 tis. Kč) jsou tvořeny především na dosud nevyfakturované provozní náklady časově a věcně související s rokem 2015. Dále jsou zde zahrnuty dosud nevyfakturované provize dealerů a roční bonus za nově uzavřené AutoCreditové smlouvy.

Společnost neeviduje závazky, jejichž splatnost by byla vyšší než 5 let.

9. DLOUHODOBÉ ZÁVAZKY

Leasingové zálohy

K 31. prosinci 2015 měla společnost dlouhodobé závazky ve výši 24 440 tis. Kč (2014: 33 308 tis. Kč), které představují zůstatek z titulu leasingových záloh přijatých od zákazníků.

10. ZÁKLADNÍ KAPITÁL

K 31. prosinci 2015 činila výše základního kapitálu společnosti 4 427 829 tis. Kč (2014: 4 427 829 tis. Kč). Veškerý základní kapitál byl splacený.

11. VLASTNÍ KAPITÁL

a) Přehled pohybů vlastního kapitálu

	Základní kapitál	Ostatní kapitálové fondy	Rezervní fond	Nerozdělený zisk / ztráta min. let	Zisk / ztráta běžného období	Celkem
Zůstatek k 1. 1. 2015	4 427 829	700 000	66 895	2 497 953	181 468	7 874 145
Převod zisku / ztráty roku 2014	0	0	9 073	172 395	-181 468	0
Zisk běžného období	0	0	0	0	217 606	217 606
Zůstatek k 31. 12. 2015	4 427 829	700 000	75 968	2 670 348	217 606	8 091 751

b) Plánované rozdělení zisku vytvořeného v běžném období

Společnost plánuje část zisku za rok 2015 ve výši stanovené stanovami společnosti převést do rezervního fondu a zbylá část bude převedena do nerozděleného zisku.

12. REZERVY (BEZ REZERVY NA DAŇ Z PŘÍJMŮ)

	Všeobecná rezerva na leasingové operace	Rezerva na ostatní obchodní rizika	Ostatní rezervy celkem
Zůstatek k 1. 1. 2015	289	0	289
Tvorba rezerv	169	10 932	11 101
Čerpání rezerv	0	0	0
Zůstatek k 31. 12. 2015	458	10 932	11 390

13. OPERACE S PODNIKY VE SKUPINĚ

Níže uvedená tabulka uvádí pohledávky a závazky vůči podnikům ve skupině k 31. prosinci 2015 a k 31. prosinci 2014.

Název společnosti	31. prosince 2015		31. prosince 2014	
	Pohledávky	Závazky	Pohledávky	Závazky
GE Money Bank, a.s.	2 720 322	89	2 643 616	4
Inkasní Expresní servis s.r.o.	0	275	0	222
GE Capital EMEA Services Limited	0	0	309	5 102
GE Capital Woodchester Ltd.	0	0	2 175	0
GE Money EMEA	0	0	1 090	0
General Electric Company	0	0	0	1
General Electric International, INC.	0	0	5	0
Celkem	2 720 322	364	2 647 195	5 329

Níže uvedená tabulka obsahuje dohadné položky aktivní a pasivní vůči podnikům ve skupině k 31. prosinci 2015 a k 31. prosinci 2014 v tis. Kč:

Název společnosti	31. prosince 2015		31. prosince 2014	
	Aktivní	Pasivní	Aktivní	Pasivní
GE Money Bank, a.s.	3 710	50 091	2 298	50 619
GE Money Leasing, s.r.o.	0	127	0	0
Inkasní Expresní Servis s.r.o.	0	276	0	648
GE Money, a.s. SK	0	0	388	0
GE Czech Republic s.r.o.	0	900	0	0
GE Capital EMEA Services Limited	0	0	4 991	0
GE Money EMEA	0	61	0	0
GE Capital Corporation	0	1 304	0	0
Celkem	3 710	52 759	7 677	51 267

V následující tabulce je uveden přehled výnosů realizovaných se spřízněnými osobami v letech 2015 a 2014 v tis. Kč:

	2015	2014
GE Money Bank, a.s.	49 829	36 045
GE Money, a.s.	-40	222
GE Ccapital EMEA Services Ltd.	0	602
GE Capital Woodchester Ltd.	0	4 479
GE Money EMEA	0	2 543
General Electric Company	0	541
General Electric International, Inc., organizační složka	0	514
Celkem	49 789	44 946

Náklady realizované se spřízněnými osobami v letech 2015 a 2014 v tis. Kč.

	2015	2014
GE Money Bank, a.s.	33 550	44 722
Inkasní Expresní Servis s.r.o.	3 943	3 939
GE Money Leasing, s.r.o.	127	0
GE Capital Registry, Inc.	7 819	10 229
GE Capital Corporation	4 076	0
GE Ccapital EMEA Services Ltd.	-319	13 945
GE Money EMEA	61	0
GE International (Benelux) BV	2	6
GE Czech Republic s.r.o.	790	1 511
GE International Inc.	28	34
General Electric Company	363	143
GE Capita Europe Limited	37	0
GE Capital Commercial Finance B.V.	1	0
Celkem	50 478	74 529

14. ZAMĚSTNANCI

Průměrný přepočtený počet zaměstnanců a osobní náklady na tyto zaměstnance v roce 2015 a 2014:

Rok	Počet zaměstnanců	Mzdové náklady	Náklady na sociální zabezpečení	
			a zdravotní pojištění	Sociální náklady
2015	128	62 650	21 187	2 610
2014	134	67 133	22 852	2 547

V letech 2015 a 2014 nebyly vyplaceny žádné odměny členům statutárních orgánů.

Společnost neevidovala k 31. prosinci 2015 ani k 31. prosinci 2014 závazky vůči institucím zdravotního a sociálního pojištění po lhůtě splatnosti.

15. SLUŽBY

Společnost eviduje v roce 2015 náklady na služby ve výši 44 326 tis. Kč (2014: 413 877 tis. Kč) v členění dle následující tabulky.

	2015	2014
Cestovní náklady	3 501	3 534
IT a náklady na software	13 567	15 730
Licenční poplatky	10 481	11 520
Marketingové náklady	16 349	5 486
Nájemné a služby související s nájemným	15 835	15 255
Poradenské služby	4 176	14 791
Provize obchodním partnerům	321 891	277 173
Ostatní	57 486	70 388
Celkem	443 286	413 877

16. DAŇ Z PŘÍJMŮ

Společnost vykázala za rok 2015 daňovou povinnost ve výši 64 868 tis. Kč (2014: daňová povinnost 21 408 tis. Kč). Daňová povinnost vztahující se k předchozím obdobím činí -642 tis. Kč (2014: 496 tis. Kč). Zaplacené zálohy z titulu daně z příjmu činily 63 704 tis. Kč (2014: 122 482 tis. Kč).

Odložená daňová pohledávka a závazek:

V souladu s bodem 2 odst. (h) je pro výpočet odložené daně použita sazba 19 %.

K 31. prosinci 2015 byla zaúčtována odložená daňová pohledávka ve výši 51 541 tis. Kč (2014: pohledávka ve výši 53 862 tis. Kč). Rozpad odložené daňové pohledávky je uveden v následující tabulce.

	Hmotný a nehmotný majetek		Neuhrazené penalizační faktury		Opravné položky a rezervy		Celkem
	Pohledávka	Závazek	Pohledávka	Závazek	Pohledávka	Závazek	
Stav k 1. 1. 2015	0	-5 533	0	-1 916	61 311	0	53 862
tvorba	0	0	0	0	0	0	0
použití	0	1 149	0	881	-4 351	0	-2 321
Stav k 31. 12. 2015	0	-4 384	0	-1 035	56 960	0	51 541

17. VÝNOSY

Společnost poskytuje úvěry na zakoupení automobilů a finanční leasing automobilů. V následující tabulce je uvedena struktura výnosů společnosti dle oblastí činnosti. Všechny výnosy plynou z aktivit poskytovaných na území České republiky.

	2015	2014
Tržby z poskytnutých služeb	760 868	898 275
Leasingové portfolio	35 352	50 936
AutoCreditové portfolio	720 373	811 191
Tržby nesouvisející s portfolii	5 143	36 148
Tržby za prodej zboží	6 773	43 005
Tržby z prodeje dlouhodobého majetku	59 836	12 893
Ostatní provozní výnosy	166 919	109 201
Leasingové portfolio	50 466	56 900
AutoCreditové portfolio	116 453	52 301
Celkem	994 396	1 063 374

Ostatní provozní výnosy k jednotlivým portfoliím zahrnují především úroky z prodlení, přijatá pojistná plnění a předpisy náhrady škody.

Hlavním důvodem poklesu Tržeb z prodeje zboží je skutečnost, že společnost od 1. dubna 2015 přistoupila k novému způsobu ukončení smluv u úvěrového produktu AutoCredit.

Financovaný automobil, který je zabavený ve prospěch společnosti, je zařazen do dlouhodobého hmotného majetku společnosti. Následně výnosy z prodeje zabavených vozidel jsou vykázány v položce „Tržby z prodeje dlouhodobého majetku“ a jejich zůstatková cena je vykázána v položce „Zůstatková cena prodaného dlouhodobého majetku“.

Do 1. dubna 2015 společnost vykazovala zabavené vozidlo jako zásoby. Následně případný výnos z jeho prodeje byl vykázán v rámci položky „Tržby za prodej zboží“ a jeho zůstatková hodnota v rámci položky „Náklady vynaložené na prodané zboží“.

18. OSTATNÍ PROVOZNÍ NÁKLADY

Ostatní provozní náklady ve výši 329 365 tis. Kč (2014: 141 989 tis. Kč) zahrnují především odpisy pohledávek a zůstatkovou cenu automobilů vyřazených v důsledku havárie nebo odcizení.

19. INFORMACE O ODMĚNÁCH STATUTÁRNÍM AUDITORŮM


Tyto informace jsou uvedeny v příloze konsolidované účetní závěrky GE Money Bank, a.s., ve které je společnost zahrnuta.

20. VÝZNAMNÉ UDÁLOSTI PO DATU ÚČETNÍ ZÁVĚRKY

Po datu účetní závěrky nenastaly žádné významné události, které by ovlivnily účetní závěrku společnosti k 31. prosinci 2015.

Podpis statutárního orgánu nebo fyzické osoby, která je účetní jednotkou

V Praze dne 31. března 2016



Tomáš Spurný
jednatel



Tomáš Chrust
jednatel



GE Money
Auto